

# Wojenne historie pogranicza



PZL-37 BIS „ŁOŚ” – zdjęcie pochodzi z domeny publicznej.

*Mazury i Suwalszczyzna od zarania dziejów były obszarem styku narodów, kultur i religii, gdzie naturalnym procesom współistnienia towarzyszyły spory, waśnie i zatargi graniczne, a konflikty zbrojne miały szczególne nasilenie ze względu na strategiczne położenie tych miejsc. Prawie każde z miast Krainy EGO SA posiada w swoim krajobrazie architektonicznym charakterystyczne, zabytkowe obiekty, związane ze stacjonowaniem wojsk, a burzliwa historia i działania wojenne pozostawiły do dzisiaj wiele śladów bitew i mogił poległych.*

*Zapraszamy w podróż sentymentalną przez Krainę Pięciu Miast – krainę pogranicza, gdzie prawie każde miejsce ma swoją wojenną historię a tajemnice bezimiennych bohaterów przekazywane są z pokolenia na pokolenie...*



## KAMIENNE KWATERY



## OKOPY PÓŁNOCY



## WIERNY GRÓD



## W CARSKICH KOSZARACH



## UŁANI KRECHOWIECCY



*Historia tych ziem od zawsze była związana z przebiegiem granic i z walką o wpływy sąsiedzkie. Wspólnymi przodkami dla obecnej Suwalszczyzny i wschodniej części Mazur do XII wieku byli Jaćwingowie. W XIII wieku rozpoczął się podbój Jaćwieży i targi co do podziału ziemi Jaćwingów - między Krzyżaków, książąt mazowieckich i księcia ruskiego. Najmocniejsze prawa do terenów pojaćwieskich przypisywali sobie Krzyżacy - te ziemie traktowali jako bazę do dalszej ekspansji na wschód, na Litwę. Wzajemne najazdy krzyżacko-litewskie nasiliły się w XIV w. - szlaki przemarszów wojsk krzyżackich i litewskich przecinały porastającą tu puszcę, a o południowe terytoria dawnej Jaćwieży zgłaszali także pretensje książęta mazowieccy. Granica mazowiecko-litewsko-krzyżacka kształtowała się w sporach ciągnących się aż po wiek XV. Podpisany 27 września 1422 r. traktat mełneński podzielił dawną Jaćwież pomiędzy wielkich książąt litewskich i Krzyżaków - teren obecnej Suwalszczyzny znalazł się pod władaniem tych pierwszych, a okolice Mazur Wschodnich pozostały w rękach Krzyżaków.*

*Dalsze dzieje tych terenów - związane ściśle z historią ich władców - były nie mniej burzliwe, a piętno historii pogranicza odciskało się w ludzkich umysłach, sercach i w krajobrazie kulturowym. Największe spustoszenie tych terenów i zmiany przyniosły konflikty zbrojne XX wieku, które ustanowiły trwałe granice. Ślady wojennej przeszłości są cenną lekcją historii „Krainy Pieciu Miast”, a dwa trójstyki granic (w miejscowości Bolcie: Polska – Litwa - Obwód Kaliningradzki Federacji Rosyjskiej oraz Polska – Litwa - Białoruś na rzece Marycha - w pobliżu miejscowości Stanowisko, gm. Giby) są ciekawymi miejscami odwiedzin turystycznych.*

**Każde z pięciu miast krainy EGO SA miało duże znaczenie militarne, a państwa rozbudowywały tu zaplecze wojskowe, aby w przypadku działań wojennych móc jak najlepiej się bronić.**

**Elk:**

- w XIX wieku Elk był silnym ośrodkiem ruchu mazurskiego.
- na przełomie XIX i XX wieku silny ośrodek polskości na terenie Mazur.
- w 20-leciu międzywojennym siedziba Konsulatu Polskiego.

**Gołdap:**

- w okolicach Gołdapi - w Puszczy Rominckiej zlokalizowany był drewniany pałacyk myśliwski Wilhelma II.
- po II wojnie światowej w okolicach na terenie puszczy - kryła się polska jak i litewska partyzantka.

**Olecko:**

- w 1560 roku wspólne polowania urządzali tu pruski książę Albrecht z Zygmuntem Augustem.
- na początku XX wieku Niemcy zmienili nazwę miasta na Treuburg ("Wierny Gród").

**Suwałki:**

- z Suwałkami związany był marszałek Józef Piłsudski – jego druga żona była suwalczką.
- z Suwałk pochodził Edward Szczepanik, ostatni premier RP na uchodźstwie
- z Suwałkami wiąże się także postać Witolda Urbanowicza (urodził się we wsi Olszanka niedaleko Suwałk, uczył się w gimnazjum w Suwałkach) – pilota i bohatera Dywizjonu 303.
- w pobliżu Suwałk przechodziła demarkacyjna linia Focha.
- Niemcy założyli koło Suwałk obóz jeniecki Stalag I F Oflag 68 SUDAUEN.

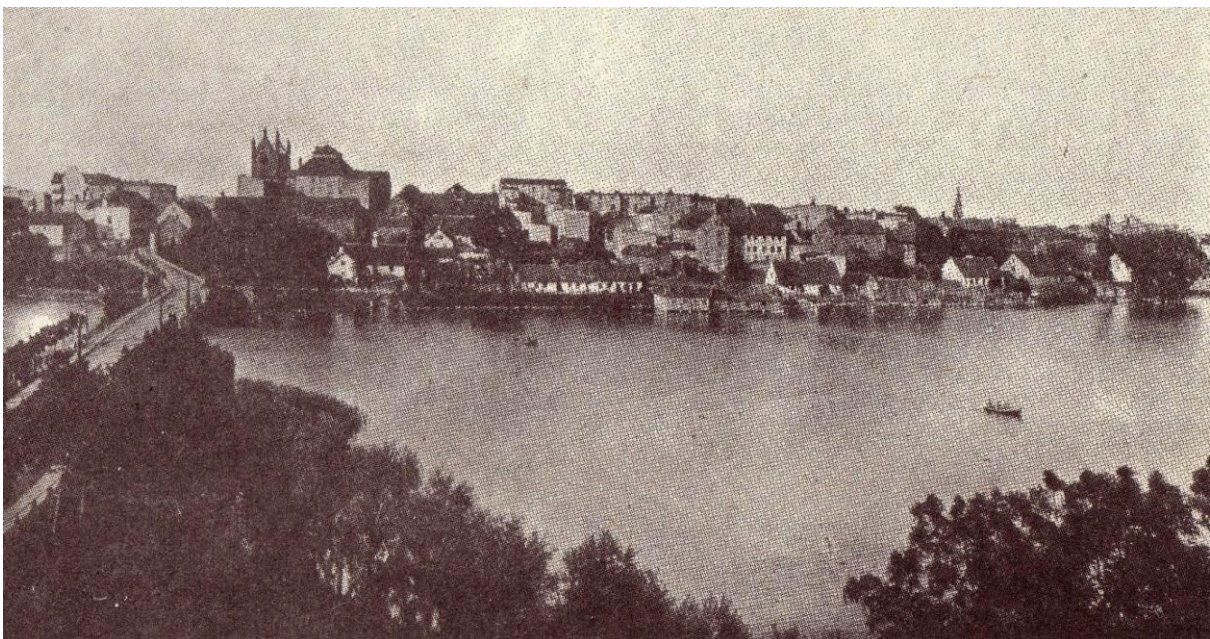
**Augustów:**

- projekt rozbudowy miasta w XIX w. opracował Henryk Marconi.
- projekt i budowa Kanału Augustowskiego nadzorowane były przez gen. Ignacego Prądzyńskiego.

## KAMIENNE KWATERY - EŁK

Miasto powstało jako podgrodzie zamku krzyżackiego w końcu XIV wieku, a prawa miejskie uzyskało w pierwszej połowie XIV wieku. Silne zniszczenia dotknęły miasto w czasie I wojny światowej, po przejściu oddziałów rosyjskich atakujących Prusy Wschodnie.

W trakcie II wojny światowej Ełk był miejscem pracy przymusowej wielu obywateli państw okupowanych. Podczas działań wojennych 1945 roku zniszczeniu uległo blisko 50% zabudowy miasta. Spowodowane to było zaciętymi walkami niemiecko-rosyjskimi. Po wojnie wyludnione miasto zasiedlone zostało repatriantami z Grodzieńszczyzny i Wileńszczyzny.



*Panorama Ełku ok. 1900 roku (źródło: Festschrift zur Feier des 500jährigen Bestehens von Lyck 1425-1925, Lyck 1925.  
Wiki Commons – repozytorium wolnych zasobów)*



## ***Koszary Wojskowe XIX/XX w.***

Spacerując po centrum Elku, odnosi się wrażenie podróży w czasie. Liczne budynki dają świadectwo obecności wojska w życiu miasta. Wzdłuż jednej z najstarszych ulic – Kościuszki (od numeru 19), znajdują się budynki będące pozostałością po dawnych koszarach, których część uznana została za zabytkową.

Do lat siedemdziesiątych XX w. w elkich koszarach stacjonował 51 Batalion Saperów. Po nim całość koszar przejęła Jednostka Wojskowa 2456. W roku 1974 powołano 1 Ośrodek Szkolenia Specjalistów Wojsk Inżynieryjnych. Dowodem jego działalności jest dawny Park Techniczno Sprzętowy 1 OSSWI.

### **W pobliżu:**

Mogila zbiorowa żołnierzy niemieckich i rosyjskich z czasów I wojny światowej

### **Informacje:**

W budowlach powojkowych mieszczą się m.in.: Wyższe Seminarium Duchowne i Centrum Studiów Bałtyckich.



*Budynki pokoszarowe.*

*Fot. Archiwum UW-M w Olsztynie*

## ***Cmentarze***

### Cmentarz wojenny żołnierzy rosyjskich z I wojny światowej 1914 –1918

Założony został w 1915 roku. Jest miejscem upamiętniającym żołnierzy rosyjskich poległych w latach 1914 – 1918. W centralnej części stoi krzyż. Liczba pochowanych żołnierzy jest do dziś nieznana, szacuje się że jest to 82 lub 88 niezidentyfikowanych żołnierzy rosyjskiej armii. W 1993 roku. miejsce to wpisano do rejestru zabytków.

Położony przy ul. 11-go Listopada, nieopodal rozwidlenia dróg biegnących w kierunku Orzysza i Giżycka.

### Cmentarz wojenny żołnierzy niemieckich z I wojny światowej poległych w 1914 r.

Powstał w 1914 roku jako miejsce pochówku żołnierzy niemieckich, którzy zginęli podczas I wojny światowej. Wyodrębniono na nim 8 pojedynczych i 2 zbiorowe kwatery, które stanowią miejsce spoczynku 31 żołnierzy. Na cmentarz prowadzą schody, naprzeciwko których ulokowano symboliczny krzyż w postaci pomnika. Miejsce to wpisano do rejestru zabytków w 1993 roku.

Położony na małym wzniesieniu przy ul. Kajki

### Cmentarz wojenny żołnierzy niemieckich i rosyjskich z I wojny światowej

Założony w 1914 r. cmentarz ma formę oddzielonych żwirowymi alejkami kwater, na których w uporządkowany sposób ustawiono 219 betonowych steli. Te pionowe nagrobki upamiętniają żołnierzy poległych podczas krwawych walk na wschodniej granicy Prus. Pogrzebano tu 447 żołnierzy pochodzenia niemieckiego i rosyjskiego, z czego zidentyfikowano 91 ciał żołnierzy armii niemieckiej. W roku 1989 obiekt ten uznano za wyjątkowo cenny i poddano ochronie konserwatora zabytków.

Położony w obrębie cmentarza komunalnego przy ul. Cmentarnej, w sąsiedztwie polskiej i radzieckiej kwatery wojennej, oddzielony od cmentarza komunalnego szpalerem żywopłotu z grabu.

### Cmentarz wojenny żołnierzy polskich, francuskich, niemieckich i radzieckich z II wojny światowej

Cmentarz powstał jako miejsce pamięci z czasów II wojny światowej. Spoczywają tu żołnierze Wojska Polskiego oraz żołnierz francuski, którzy ponieśli śmierć w niewoli niemieckiej, żołnierze Ludowego Wojska Polskiego, którzy polegli podczas rozminowania oraz żołnierze radzieckiej armii, którzy zginęli w walkach podczas II wojny światowej. Spoczywają oni w 3 zbiorowych oraz 97 indywidualnych mogiłach. Całość wyraża swoisty hołd dla historii wojennej regionu.

Położony w sąsiedztwie cmentarza komunalnego przy ul. Cmentarnej, umiejscowiony pomiędzy ogrodzeniem a kwaterą wojenną żołnierzy niemieckich i rosyjskich z I wojny światowej.

W pobliżu - Pomnik ku czci poległych w walkach o Ełk.

## ***Pomnik ku czci poległych w walkach o Ełk***

Na cmentarzu wojennym przy ul. Cmentarnej stoi pomnik „Ku czci poległych w walkach o Ełk” napis memoratywny na pomniku głosi: "IN DEM HEILIGEN STREBEN DIE HOECHSTEN GUETER • ZU VERTEIDIGEN STARBEN DEN HELDENTOD IN DEN • KAEMPFEN UM LYCK DIESE DEUTSCHE MAENNER • EWIG GEBUEHRT IHNEN UNSER DANK! • • DEM EHRENDEN GEDAECHTNIS DER • GEFALLENEN KRIEGER GEWIDMET • VON DER JUGENDABTEILUNG DES • VATERLAENDISCHEN FRAUENVEREINS STADT LYCK" Tłumaczyć ten napis można jako: „W świętym umieraniu, w obronie najwyższych wartości polegli bohaterską śmiercią w walkach o Ełk ci niemieccy mężczyźni. Zaslugują oni na nasze wieczne podziękowanie. Chwalebnej pamięci poległych wojaków poświęca młodzieżowy oddział Ojczyźnianego Związku Kobiet Miasta Ełk”.

## **Bartosze k/Elku**

Cmentarz wojskowy w Bartoszach jest miejscem spoczynku ponad 13 tys. żołnierzy niemieckich poległych podczas I i II wojny światowej. Do znajdującego się na wzgórzu cmentarza prowadzą kamienne schody. Odwiedzających z daleka witają charakterystyczne trzy krzyże. Kwatery poległych żołnierzy oznaczone są grupami symbolicznych krzyży. Na wydzielonych ponumerowanych polach cmentarza stoją grafitowe stele. Wryto na nich nazwiska, imiona oraz daty urodzin i śmierci pochowanych żołnierzy. Pomiedzy nimi prowadzą kamienne alejki. Całość otoczona jest kamiennym murem, co wspornie współgra z krajobrazem i nawiązuje do architektury Prus Wschodnich.

Ten wyjątkowy pomnik pamięci powstał w 2001 r. w miejscu małego, zapomnianego cmentarza z czasów I wojny światowej. Było to miejsce spoczynku żołnierzy niemieckich zwanym "Golgotą Prus Wschodnich". Przy tworzeniu nowego cmentarza wojskowego zasłużyły się władze gminy Elk, które w 1999 r. przekazały niemieckiemu związkowi opieki nad grobami, pięciohektarowy teren, na którym utworzono szczególne miejsce upamiętniające żołnierzy poległych na obszarze Warmii i Mazur oraz w rejonie Białegostoku.

Cmentarz znajduje się w pobliżu drogi krajowej nr 16 we wsi Bartosze k/Elku.



*Cmentarz żołnierzy niemieckich Bartosze. Fot. Zbychowicz.  
(Wiki Commons – repozytorium wolnych zasobów. Licencja GNU)*

## NOCLEGI I GASTRONOMIA

### **HOTEL RYDZEWSKI \* \***

ul. Armii Krajowej 32, Elk  
tel. 87 621 89 00, fax 87 621 89 19  
[www.rydzewski.pl](http://www.rydzewski.pl), [hotel@rydzewski.pl](mailto:hotel@rydzewski.pl)

„**HOREKA**”, ul. Pułaskiego 11, Elk  
tel. 87 621 37 67, fax 87 621 37 69  
[www.hotelhoreka.pl](http://www.hotelhoreka.pl), [kontakt@hotelhoreka.pl](mailto:kontakt@hotelhoreka.pl)

### **POKOJE GOŚCINNE „STARY SPICHLERZ”**

ul. Zamkowa 8a, Elk, tel. 87 523 41 71  
[www.staryspichlerz.pl](http://www.staryspichlerz.pl), [pensjonat@staryspichlerz.pl](mailto:pensjonat@staryspichlerz.pl)

### **APARTAMENTY I RESTAURACJA**

„**DOS PATOS**”  
ul. Wojska Polskiego 73A, Elk  
tel. 87 621 68 90  
[www.dospatos.pl](http://www.dospatos.pl) [dospatos@dospatos.pl](mailto:dospatos@dospatos.pl)

### **APARTAMENTY I RESTAURACJA „JANUS”**

ul. Nadjeziorna 2b, Elk, tel. 87 610 78 57  
[www.janus.elk.pl](http://www.janus.elk.pl), [janus.elk@op.pl](mailto:janus.elk@op.pl)

### **APARTAMENTY I RESTAURACJA „SMĘTEK”**

ul. K. Pułaskiego 19, Elk, tel. 87 621 14 53

### **PENSJONACIK „GRAŻYNA”**

ul. Nadjeziorna 11, Elk, tel. 87 621 17 00  
[www.grazyna.elk.com.pl](http://www.grazyna.elk.com.pl), [grazyna@elk.com.pl](mailto:grazyna@elk.com.pl)

### **HOTELIK, RESTAURACJA „VILLA EDEN”**

ul. Armii Krajowej 19A, Elk, tel. 87 620 82 20  
+48 604 781 242  
[www.villa-eden.com.pl](http://www.villa-eden.com.pl),  
[biuro@mazury-centrum.com.pl](mailto:biuro@mazury-centrum.com.pl)

### **APARTAMENTY „FAUST”**

ul. Pułaskiego 26, Elk  
tel./fax 87 610 01 04, +48 508 652 412  
[www.pensjonat.elk.pl](http://www.pensjonat.elk.pl) [biuro@pensjonat.elk.pl](mailto:biuro@pensjonat.elk.pl)

### **HOTELIK „GRUNWALD”**

ul. Królowej Jadwigi 21, Elk  
tel./fax 87 610 22 62  
[www.hotel-grunwald.pl](http://www.hotel-grunwald.pl),  
[hotel.grunwald.elk@gmail.com](mailto:hotel.grunwald.elk@gmail.com)

### **APARTAMENTY I RESTAURACJA**

„**KUŹNIA SMAKU**”  
ul. Pułaskiego 8, Elk  
tel. 87 610 98 28  
[www.kuzniasmaku.eu](http://www.kuzniasmaku.eu), [pub@kuzniasmaku.eu](mailto:pub@kuzniasmaku.eu)

### **KARCZMA „BIAŁY ŻAGIEL”**

ul. Grunwaldzka 12, Elk  
tel. 87 621 23 66  
[www.bialyzagiel.pl](http://www.bialyzagiel.pl), [kontakt@bialyzagiel.pl](mailto:kontakt@bialyzagiel.pl)

### **CUKIERNIA „KARMELEK”**

ul. Armii Krajowej 7, Elk  
tel./fax 87 621 55 51, +48 605 999 448  
[www.karmelek.pl](http://www.karmelek.pl)

### **SIEDLISSKO MORENA**

Jeziorowskie 11a, Stare Juchy  
tel. 87 619 99 99, fax: 87 619 99 98  
+48 603 222 003  
[www.siedliskomorena.pl](http://www.siedliskomorena.pl),  
[repcja@siedliskomorena.pl](mailto:repcja@siedliskomorena.pl)

### **RESTAURACJA & PUB „BRYZA”**

ul. Pułaskiego 21, Elk  
tel. 87 621 52 25  
[www.bryzapub.pl](http://www.bryzapub.pl), [biuro@bryzapub.pl](mailto:biuro@bryzapub.pl)

### **RESTAURACJA „MAŁA”**

ul. Wojska Polskiego 72a, Elk, tel. 87 610 80 05

### **PUB „WARKA”**

ul. Pułaskiego 24, Elk, tel. 87 620 04 04

### **„PRZYSTAŃ” RESTAURACJA, APARTAMENTY**

ul. Nadjeziorna 2 g, Elk, tel. 87 737 60 22  
[www.przystan.elk.pl](http://www.przystan.elk.pl)  
[przystanrestauracja@wp.pl](mailto:przystanrestauracja@wp.pl)

### **PUB „ŻĄDŁO”**

ul. Nadjeziorna 1a, Elk, tel. 87 621 00 93

### **JAZZ CLUB PAPAJA**

ul. Pułaskiego 26, Elk  
tel. 87 610 14 58, +48 604 103 451  
[www.jazzclubpapaja.pl](http://www.jazzclubpapaja.pl)

### **PIZZERIA „ROMA”**

ul. Kilińskiego 3, Elk, tel. 87 610 42 00

### **RESTAURACJA „HORTEX”**

ul. Armii Krajowej 7, Elk, tel. 87 610 55 53

### **PIZZERIA „DA FIORI”**

ul. Armii Krajowej 19a, Elk, tel. 87 621 15 99



## OKOPY PÓŁNOCY - GOŁDAP

Miasta nie oszczędzały XIX i XX- wieczne działania wojenne. Już w 1807 roku wojska francuskie weszły do Gołdapi, w czerwcu i lipcu stacjonował tu generał Dąbrowski ze swoją dywizją.

Armia napoleońska odwiedzała miasto kilkakrotnie. Armie generała Vattieu i marszałka Ney'a stacjonowały tu idąc na Moskwę, a także niedługo później wycofując się z Rosji, napierane przez armię pod dowództwem gen. Łańskiego.

Podczas powstania styczniowego władze pruskie dość silnie obsadziły miasto, stacjonował tu batalion fizylierów.

Przemarsze te nie odbiły się jednak na wyglądzie Gołdapi, zwykłe w takich okolicznościach nieporozumienia pomiędzy żołdakami a ludnością miały miejsce, lecz krótkie okresy stacjonowania wojsk, nie odcisnęły piętna na budowlach.

Wojna francusko-niemiecka z 1870 roku pochłonęła znaczną liczbę ofiar z okolic miasta, gdyż wielu mieszkańców służyło w armii pruskiej. Ich śmierć została upamiętniona pomnikiem, który stał przed ratuszem.

Podczas I wojny światowej miasto bardzo ucierpiało. Już na samym początku działań wojennych Gołdap została zajęta przez wojska rosyjskie. Po prawie dwumiesięcznej okupacji została odbita przez Niemców, którzy nie utrzymali jej długo. Po wojnie, po wycofaniu się Rosjan, Niemcy zastali miasto praktycznie doszczętnie zniszczone. Podczas okresu międzywojennego nastąpiła jego odbudowa, do czego też przyczynił się cesarz Wilhelm II, dla którego okoliczne lasy były ulubionym miejscem polowań na jelenie, był to bowiem jego rewir łowiecki.

II wojna światowa omijała Gołdap aż do 1944 roku, w którym miasto kilkakrotnie przechodziło z rąk do rąk pomiędzy Niemcami a Rosjanami. Miało ono dla Niemców znaczenie strategiczne, gdyż w lesie nad jeziorem położone były bunkry kwatery Luftwaffe oraz hamownia rakiet typu V.



Bundesarchiv, Bild 102-06342  
Foto: o. Ang. | August 1928

*Jesienne manewry armii niemieckiej w Prusach Wschodnich. Pododdział z Gołdapi. (źródło Wiki Commons – repozytorium wolnych zasobów. Uznanie autorstwa: Bundesarchiv, Bild 102-06342 / CC-BY-SA)*



## Gołdap – cmentarze wojenne

Działania wojenne obu wojen światowych nie oszczędziły miasta Gołdap, do dziś pozostały po tym ślady w postaci licznych cmentarzy i mogił wojennych.

Cmentarz wojenny z okresu I wojny światowej przy ul. Bocznej (naprzeciwko siedziby CKiW OHP)  
Utworzony został w 1915 roku. Znajduje się tu 9 mogił zbiorowych, w których pochowano około 143 żołnierzy rosyjskich.

Cmentarz wojenny żołnierzy rosyjskich i niemieckich z okresu I wojny światowej przy ulicy Suwalskiej

Pochowanych jest tam około 550 żołnierzy, z tego 150 niemieckich (100 zidentyfikowanych) oraz około 400 żołnierzy rosyjskich (zidentyfikowanych tylko 10). Treść napisu memoratywnego głosi: „CMENTARZ WOJENNY 1914 - 1918. MIEJSCE SPOCZYNKU ŻOŁNIERZY NIEMIECKICH I ROSYJSKICH POLEGŁYCH W I WOJNIE ŚWIATOWEJ. OBIEKT ZABYTKOWY. PODLEGA OCHRONIE PRAWNEJ”.



*Brama wejściowa na cmentarz przy ul. Suwalskiej, w tle widoczny górujący nad terenem cmentarza krzyż*

#### Kwatery wojenne na cmentarzu ewangelickim na skrzyżowaniu ulic Cmentarnej i Mazurskiej

Na dwóch kwaterach pochowana jest nieznana liczba żołnierzy niemieckich z okresu I wojny światowej.

Gołdap, jak wiele innych miejsc w tym regionie, była miastem wielokulturowym. Żyło tu wielu Żydów, dlatego też będąc na ul. Cmentarnej można przejść około 150 metrów w głąb ulicy i obejrzeć stary cmentarz żydowski.

#### Cmentarz wojenny Żołnierzy Armii Radzieckiej we Wronkach

Wyjeżdżając z Gołdapi w stronę Węgorzewa, warto zajechać do Wronek Wielkich, gdzie zlokalizowany jest cmentarz wojenny Żołnierzy Armii Radzieckiej z II wojny światowej. Na cmentarzu tym spoczywa 1433 żołnierzy (337 zidentyfikowanych).

Treść napisu memoratywnego głosi: "CHWAŁA BOHATEROM ARMII RADZIECKIEJ POLEGŁYM W WALKACH Z NAJEŹDŹCĄ HITLEROWSKIM O WYZWOLENIE ZIEMI GOŁDAPSKIEJ. GOŁDAP 7 IX 1962 R." Na cmentarzu tym spoczywa Bohater Związku Radzieckiego Garusza Siergiejewicz Konstantynow, który został odznaczony za bój o Gołdap wraz z Konstantinem Kartaszewem, za unieszkodliwienie trzech czołgów, dwóch wozów bojowych i zabicie około 50 żołnierzy piechoty.

## Gołdap - Pomniki

Gołdap nie miała szczęścia do pomników związanych z wojskiem. W parku na centralnym placu miasta najpierw stał pomnik pułkowy, poświęcony żołnierzom 44. (7. wschodniopruskiego) pułku piechoty im. Grafa Dönhoffa. Frontowa ściana była ozdobiona monogramem pułku i płaskorzeźbą wraz z inskrypcją: "DEM GEDACHTNIS • DER AUF DEM FELDE • DER EHRE GEFALLENEN • DES INF. REGIMENTS • GRAF DÖNHOFF • + 7. OSTPR. + NR. 44".

Następnie w latach 50. powstał pomnik z dwoma żołnierzami radzieckimi z napisem „Bohaterskiej Armii Radzieckiej za Wyzwolenie Dawnej Ziemi Polskiej -Mieszkańcy Powiatu Gołdapskiego”.

W kolejnych latach powstał olbrzymi monument z właściwym dla sztuki socrealistycznej zdobnictwem z napisem „Polsko-Radzieckie Braterstwo Broni”. Pomnik ten powstał w czynie społecznym na 400-lecie miasta (odsłonięcie 26 września 1970).

Do dnia dzisiejszego żaden z tych pomników nie zachował się. Wcześniejszą obecność pomnika Braterstwa Broni upamiętnia płyta, na której widnieje między innymi cytat z Benjamina Franklina „Nigdy nie było dobrej wojny i złego pokoju”.

Niedaleko od płyty pamiątkowej znajduje się Pomnik Niepodległości, który prezentuje orła w koronie z rozpiętymi skrzydłami. Na kamiennej podstawie widnieją słowa „Bóg – Honor - Ojczyzna”.

Spacerując po parku warto zjechać nieco na ulicę Lipową i na skwerze między bankiem a szpitalem obejrzeć pomnik poświęcony wybitnemu filozofowi Immanuelowi Kantowi, autorowi dzieł: „Krytyka czystego rozumu”, „Krytyka praktycznego rozumu” i „Krytyka władzy sądowniczej”. Ten samotnik z Królewca znany był podobno ze swojej awersji do podróży, a mimo to na zaproszenie generała von Lossov odwiedził Gołdap.



*Pomnik Immanuela Kanta. Fot. Archiwum Fundacji Rozwoju Regionu Gołdap*



## *Koszary w Gołdapi*

Z zespołu budynków, w których znajdują się obecnie koszary Jednostki Wojskowej nr 4808, 15 Gołdapskiego Pułku Przeciwlotniczego, część pokoszarowców przeznaczona jest na działalność dydaktyczno- szkoleniową, między innymi Muzeum Ziemi Gołdapskiej im. Mieczysława Mariana Ratasiewicza.

44 budynki pierwotnie stanowiły koszary 44 pułku im. hrabiego Dönhoffa (7 Ostpreußisches Infanterie- Regiment „Graf Dönhoff Nr 44), sformowanego w ramach I Korpusu Armii Pruskiej w latach 1914 – 1918. Do dnia dzisiejszego zachowało się: 5 budynków koszarowych mieszkalnych, budynek internatu garnizonowego, kasyno oficerskie, budynek biurowy, zbrojownia, 2 stajnie, siodlarnia, wozownia (podano pierwotne przeznaczenie).

Oprócz muzeum w dawnych budynkach pokoszarowych funkcjonuje Gimnazjum Samorządowe, Szkoła Muzyczna, Biblioteka Publiczna i Biblioteka Pedagogiczna. Niegdysiejszą ujeżdżalnię koni przerobiono na pływalnię.

Muzeum Ziemi Gołdapskiej im. Mieczysława Mariana Ratasiewicza

ul. Partyzantów 31B, 19-500 Gołdap, tel. 87 615 05 45, [muzeum.goldap@op.pl](mailto:muzeum.goldap@op.pl)

<http://www.muzeum-goldap.pl>

Muzeum nieczynne jest w poniedziałki i niedziele.

Zwiedzanie bezpłatne.



*Budynki pokoszarowe w Gołdapi*



## ***Kwaterna Luftwaffe z II wojny światowej***

Po północnej stronie miasta w Lesie Kumiecie nad jeziorem Gołdap zachowały się pozostałości bunkrów z okresu II wojny światowej.

Ruiny kryją resztki hamowni rakiet typu V (wysadzonych na przełomie lat 70 - 80) oraz kompleks Kwatery Dowództwa Wojsk Lotniczych o kryptonimie „Robinson”. Bunkry zostały częściowo wysadzone przez wycofujące się pod naporem Rosjan wojska niemieckie.

Na bazie zachowanych bunkrów powstał wypoczynkowy Ośrodek Radia i Telewizji, który w stanie wojennym, w okresie od 6 stycznia 1982 roku do 24 lipca 1982 roku został przekształcony w Ośrodek Odosobnienia dla Internowanych Kobiet w Gołdapi.

### **Sanatorium Uzdrawiskowe „Wital”**

ul. Wczasowa 7, 19-500 Gołdap, tel.48 87 615 16 17 [www.sanatorium.com.pl](http://www.sanatorium.com.pl) [info@sanatorium.com.pl](mailto:info@sanatorium.com.pl)



*Pieczętka Poczty Solidarnościowej z koperty z ośrodka internowania dla kobiet w Gołdapi., Fot. kolekcja prywatna – Karol M. Świerzbini*

Puszcza Romincka kryje jeszcze wiele sekretów, były tu m.in. dwie wojskowe stacje kolejowe: Gross Kummetschen

i Eichkamp, na których stacjonowały pociągi o kryptonimach: „Robinson”, „Pommern I”, „Pommern II” i „Asien”. Nad jeziorem został też pochowany generał Hans Jeschonnek - dowódca sztabu Luftwaffe, który po zbombardowaniu przez aliantów ośrodka badawczego rakiet typu V na wyspie Uznam, popełnił samobójstwo.



*Bunkry w Puszczy Rominckiej. Fot. Archiwum Fundacji Rozwoju Regionu Gołdap*



Lasy puszczy były też ulubionymi terenami łowieckimi możnowładców niemieckich już od czasów cesarza Wilhelma II. Jako ciekawostkę można podać, iż w miejscach gdzie cesarz upolował jelenia pozostawał na pamiątkę głaz z napisem.

*Grób Hansa Jeschomka*

**Park Krajobrazowy Puszczy Rominckiej**

Żytkiejmy, ul. Szkolna 1, 19-504 Dubeninki  
tel./fax.:87 615 97 27

[puszczaromincka@poczta.onet.pl](mailto:puszczaromincka@poczta.onet.pl)

Biuro czynne w dni robocze od poniedziałku do piątku w godz. 7:30 - 15:30.

*Jeden z głazów upamiętniających upolowanie przez Wilhelma III jelenia w Puszczy Rominckiej. Fot. Jarosław Józef Jasiński.*





## NOCLEGI I GASTRONOMIA

### **HOTEL I RESTAURACJA**

#### **VENTUS NATURAL SPA \*\*\*\***

ul. Promenada Zdrojowa 12, Gołdap  
tel. 87 629 15 60, +48 535 592 032  
[www.ventushotel.pl](http://www.ventushotel.pl), [repcja@ventushotel.pl](mailto:repcja@ventushotel.pl)

#### **HOTEL RESTAURACJA ARTI \*\*\***

ul. Podgórna 2, Gołdap  
tel. 87 520 00 25, fax: 87 621 21 60  
tel. +48 692 849 281  
[www.hotelarti.pl](http://www.hotelarti.pl), [biuro@hotelarti.pl](mailto:biuro@hotelarti.pl)

#### **HOTEL JANCZES**

Pl. Zwycięstwa 22, Gołdap  
tel. 87 615 13 77  
[www.janczes.spanie.pl](http://www.janczes.spanie.pl), [janczes@hot.pl](mailto:janczes@hot.pl)

#### **HOTELIK „GOŁDAP”**

Pl. Zwycięstwa 21, Gołdap  
tel. 87 615 04 61, +48 604 915 353  
[www.hotelikgoldap.pl](http://www.hotelikgoldap.pl), [hotelikgoldap@wp.pl](mailto:hotelikgoldap@wp.pl)

#### **MINIHOTEL „ANDROMEDA”**

ul. Reymonta 21, Gołdap  
tel. 87 615 07 84, +48 603 113 181  
[www.neonoclegi.pl/minihotelandromeda](http://www.neonoclegi.pl/minihotelandromeda)

#### **SANATORIUM „WITAL”**

ul. Wczasowa 7, Gołdap, tel. 87 615 41 92  
[www.sanatorium.com.pl](http://www.sanatorium.com.pl)  
[wital@sanatorium.com.pl](mailto:wital@sanatorium.com.pl)

#### **OŚRODEK KONFERENCYJNO – SZKOLENIOWY „OHP”**

ul. Stadionowa 10, Gołdap  
tel. 87 615 37 37, tel./fax: 87 520 04 73  
[www.hotelgoldap.com.pl](http://www.hotelgoldap.com.pl), [ohposrodek@wp.pl](mailto:ohposrodek@wp.pl)

#### **CENTRUM DYDAKTYCZNO-SZKOLENIOWE**

Ul. Partyzantów 31, Gołdap  
tel. 87 615 14 83  
<http://frq.pl/centrum-dydaktyczno-szkoleniowe/>  
[cdsgoldap@wp.pl](mailto:cdsgoldap@wp.pl)

#### **OŚRODEK WYPOCZYNKOWY „LEŚNY ZAKĄTEK”**

ul. Wczasowa 9, Gołdap  
tel./fax: 87 615 09 65  
[www.lesny-zakatek.pl](http://www.lesny-zakatek.pl)  
[marketing@lesny-zakatek.pl](mailto:marketing@lesny-zakatek.pl)

#### **ZAJAZD „JURAND”**

ul. Stadionowa 3, Gołdap, tel. 87 615 49 35  
fax: 87 615 49 36, +48 501 517 486  
[www.jurand.goldap.net](http://www.jurand.goldap.net),  
[zajazd@jurand.goldap.net](mailto:zajazd@jurand.goldap.net)

#### **GOŚCINIEC „ANDRZEJÓWKA”**

ul. Konstytucji 3 Maja 6, Gołdap  
tel. +48 609 098 351, fax: 87 615 26 46  
[www.gosciniiec-andrzejowka.pl](http://www.gosciniiec-andrzejowka.pl)  
[wiola@gosciniiec-andrzejowka.pl](mailto:wiola@gosciniiec-andrzejowka.pl)

#### **PENSJONAT „ATENA”**

ul. Promenada Zdrojowa 4, Gołdap  
tel. 87 562 51 28, +48 608 651 117  
[www.atena.nokto.pl](http://www.atena.nokto.pl)

#### **PENSJONACIK „EGO U CHRYSZTOWSKICH”**

ul. Stadionowa 4, Gołdap  
tel. +48 725 200 245  
[www.pensjonaciksenioraego.pl](http://www.pensjonaciksenioraego.pl)

#### **RESTAURACJA Matrioszka**

ul. Partyzantów 27, Gołdap  
tel. 87 520 00 11  
[www.matrioszkagoldap.pl](http://www.matrioszkagoldap.pl)

#### **RESTAURACJA-PIZZERIA „INSPIRATION”**

pl. Zwycięstwa 21, Gołdap  
tel. 87 737 74 07, +48 513 310 200

#### **RESTAURACJA „TURYSTYCZNA”**

ul. Królewiecka 8, Gołdap  
tel. +48 502 331 433

#### **RESTAURACJA „MAXIM FRIED CHICKEN”**

pl. Zwycięstwa 20, Gołdap  
tel. 87 15 26 72

#### **ZAJAZD PIĘKNA GÓRA RUDZIEWICZ**

Konikowo 11, Gołdap  
tel./fax: 87 615 49 43, [www.zajazd-rudziewicz.pl](http://www.zajazd-rudziewicz.pl)

#### **BAR „JĘDRUŚ”**

ul. Paderewskiego 13, Gołdap  
tel. 87 615 39 30

#### **PIZZERIA „BAMBOLA”**

ul. Matejki 4, Gołdap, tel. 87 615 09 42

#### **KARCZMA „SEGA”**

ul. Krzywa 1, Gołdap, tel. 87 615 81 12  
+48 508 295 614

#### **GOSPODARSTWO AGROTURYSTYCZNE**

„TRZY ŚWIERKI” Galwiece 48, Gołdap  
tel. 87 562 55 02, +48 606 64 19 38  
[www.trzyswierki.dt.pl](http://www.trzyswierki.dt.pl), [trzyswierki@poczta.onet.pl](mailto:trzyswierki@poczta.onet.pl)

#### **PENSJONAT „BIAŁY DWÓR”**

Stańczyki 4, 19-504 Dubeninki  
tel. 87 615 81 72  
[www.bialydwor.republika.pl](http://www.bialydwor.republika.pl), [kempy@autograf.pl](mailto:kempy@autograf.pl)

## WIERNY GRÓD - OLECKO

Bliskość granic i konflikty zbrojne wywarły piętno na zabytkach architektonicznych tych ziem. Ze wszystkich dziejowych zawieruch, mieszkańcy Olecka najboleśniej odczuli najazd tatarski w latach 1656-1657, epidemię dżumy, która w latach 1709 - 1711 pochłonęła 11 tys. istnień ludzkich, oraz obie wojny światowe. Śladami tamtych wydarzeń są pomniki poległych i liczne cmentarze wojskowe.

W okresie kampanii napoleońskiej w Olecku kwaterowały oddziały gen. Zajączka i gen. Dąbrowskiego.

Olecko i najbliższe okolice miasta były miejscem krwawych walk niemiecko-rosyjskich w latach 1914-1915. Śladami tamtych wydarzeń są pozostałe na tej ziemi pomniki poległych i liczne cmentarze wojskowe. Samo miasto było przez pewien czas okupowane przez wojska rosyjskie i doznało poważnych zniszczeń. Jego odbudowę przeprowadzono jednak jeszcze w czasie wojny.

Plebiscyt w powiecie oleckim w 1920 roku zakończył się przytłaczającym sukcesem Niemiec - z 28,6 tys. oddanych w powiecie głosów jedynie 2 padły za Polską.

Dla upamiętnienia zwycięstwa odniesionego w plebiscycie i zatarcia słowiańskiego brzmienia obu historycznych nazw miasta, Niemcy nazwali je Treuburg („Wierny Gród”). Nazwę tę w 1933 roku rozciągnięto na cały powiat, nazywany dotąd oleckim (Kreis Oletzko). W wyborach do Reichstagu 5 marca 1933 roku NSDAP uzyskała w powiecie aż 74,5% głosów; jej najpoważniejszy oponent, SPD, jedynie 10,6%.

21 stycznia 1945 roku miasto zostało zajęte przez wojska radzieckie. W wyniku podpaleń legło w gruzach 80% jego zabudowy. Wojska radzieckie opuściły Olecko 15 września 1945.

Obecnie środek placu zajmuje park z pomnikiem z 2000 r. wzniesionym w hołdzie wszystkim tym, dzięki którym żyjemy w pokoju i wolnej Ojczyźnie. Park jest w części pozostałością po cmentarzu, w środku którego, na wzniesieniu, stał gotycki kościół (rozebrany po zniszczeniu go w czasie ostatniej wojny). Obecnie w tym miejscu góruje nad miastem nowa świątynia katolicka. W alejce oddzielającej teren kościelny od parku znajduje się budynek dawnego ratusza z 1818 r.



*Pomnik Wdzięczności wzniesiony w 2000 r. na Placu Wolności. Na kamieniu wyryty jest tekst „W hołdzie wszystkim dzięki którym żyjemy w pokoju i wolnej ojczyźnie oraz tym którzy szczególnie zasłużyli się naszemu miastu od jego początków w 1560 roku - Wdzięczni mieszkańcy Olecka w roku 2000”.*



## Cmentarze

Cmentarze na ziemi oleckiej pochodzą głównie z okresu I wojny światowej. Są to następujące nekropolie:

### Olecko

Dawny cmentarz ewangelicki mieści się przy ul. 11 Listopada w Olecku. Na cmentarzu znajduje się kwatera ze 143 mogiłami żołnierzy rosyjskich z I wojny światowej (polegli w latach 1914-1915) położona jest w zachodniej części cmentarza, zlokalizowanego ok. 350 m od centrum miasta.



*Cmentarz w Olecku*

Cmentarz jest również miejscem pochówku 147 żołnierzy niemieckich z I wojny światowej. Żołnierze zostali pochowani w zachodniej części cmentarza ewangelickiego (86 zidentyfikowanych osób, 61-niezidentyfikowanych żołnierzy).



*Cmentarz w Olecku*

### Zabielne

Cmentarz położony jest przy drodze leśnej - ok. 350 m na południe od drogi Kukowo-Zabielne. Znajdują się tu mogiły 154 żołnierzy z okresu I wojny światowej (47 rosyjskich, 107 niemieckich poległych w 1914 roku).



*Cmentarz w miejscowości Zabielne*



*Cmentarz w pobliżu Babek Gąseckich*

### Babki Gąseckie

Mogiła jeńca francuskiego Augusta Aubinaisa z czasów II wojny światowej, zm. 2 czerwca 1941 roku. Grób znajduje się na cmentarzu ewangelickim położonym przy torach kolejowych Olecko-Ełk, w odległości ok. 0,5 km na zachód od miejscowości Babki Gąseckie.

### Sobole - gmina Wieliczki, powiat olecki

Cmentarz położony jest w lesie, przy szosie Olecko-Raczki, w odległości 1 km od wsi w kierunku Olecka. Pochowano na nim 39 żołnierzy niemieckich i około 40 rosyjskich w dwóch mogiłach zbiorowych.

### Wieliczki - gmina Wieliczki, powiat olecki

Cmentarz wojskowy znajduje się przy szosie Olecko-Wieliczki w odległości około 500 m od wsi.

### Norki - gmina Wieliczki, powiat olecki

W odległości około 500 m od zabudowań byłego PGR, po zachodniej stronie szosy Wieliczki-Ełk, położony jest cmentarz rosyjsko-niemiecki. Spoczywa na nim 6 żołnierzy rosyjskich i 7 niemieckich.



Nowy Młyn - gmina Wieliczki, powiat olecki

Po wschodniej stronie szosy Wieliczki-Ełk, w odległości około 2 km od Wieliczek znajduje się cmentarz, na którym pochowano 16 nieznanym żołnierzy rosyjskich i 1 niemieckiego.

Markowskie - gmina Wieliczki, powiat olecki

Okolo 500 m od wsi, przy drodze Markowskie-Krupin, tuż obok cmentarza ewangelickiego, znajduje się cmentarz rosyjsko-niemiecki. W grobach pochowano bliżej nieokreśloną liczbę żołnierzy niemieckich, a w zbiorowej mogile około 40 żołnierzy rosyjskich.

Ogółem co najmniej 1392 żołnierzy z powiatu oleckiego utraciło życie w I wojnie światowej. Z samego Olecka poległo ich 185.

## Pomniki

W Olecku na uwagę zasługują zwłaszcza dwie pamiątki ku czci poległych żołnierzy.

Jednym z nich jest pomnik poświęcony byłym żołnierzom z wojen w latach 1866 i 1870/71. Pomnik zdobi inskrypcja w języku niemieckim "Dla upamiętnienia żołnierzy z powiatu Olecko poległych w sławnych wyprawach wojennych 1866 i 1871 roku". Pomnik został przeniesiony z centralnego placu na odnowiony cmentarz ewangelicki przy ul. 11 listopada

*Kamienna półrotunda w centrum miasta  
Pomnik na cmentarzu ewangelickim*



Kamienna półrotunda - pozostałość po pomniku żołnierzy niemieckich poległych pod Oleckiem w czasie I wojny światowej. Pomnik z całym kompleksem sportowym, rekreacyjnym i parkowym powstał około 1927 roku. Olecki monument, drugi pod względem wielkości w Prusach Wschodnich, wystawiony został z inicjatywy

ówczesnego starosty dr. Wachsmanna. Jego wymowę polityczną jednoznacznie określał napis, jaki widniał na całej długości wewnętrznej strony półkolistego kamiennego muru, złożony z dużych brązowych liter: "Boże, usłysz nasze błagania i spraw, ażeby znowu powstały silne Niemcy".



## NOCLEGI I GASTRONOMIA

### **HOTEL COLOSSEUM & SPA\*\***

ul. Goldapska 12, Olecko  
tel./fax 87 520 26 43, 87 520 42 46  
+48 662 008 649

[www.hotelcolosseum.pl](http://www.hotelcolosseum.pl)  
[rezerwacja@hotelcolosseum.pl](mailto:rezerwacja@hotelcolosseum.pl)

### **„CENTRUM”**

pl. Wolności 8c, Olecko, tel. 87 520 40 50  
[www.mazury-centrum.com.pl](http://www.mazury-centrum.com.pl)

### **HOTEL KRYSTJAN\*\***

ul. 11 Listopada 9, Olecko  
tel./fax.: 87 520 26 10, 87 520 14 69  
+48 602 777 569

[www.krystjan.pl](http://www.krystjan.pl), [krystjan@krystjan.pl](mailto:krystjan@krystjan.pl)

### **HOTEL MAZURY\*\***

ul. Goldapska 10a, tel./fax.: 87 520 40 50

[www.mazury-centrum.com.pl](http://www.mazury-centrum.com.pl)  
[biuro@mazury-centrum.com.pl](mailto:biuro@mazury-centrum.com.pl)

### **HOTEL OLECKO\*\*\***

ul. Parkowa 11, Olecko  
tel. 87 520 30 49, fax.: 87 520 17 44

[www.hotelolecko.pl](http://www.hotelolecko.pl), [recepcja@hotelolecko.pl](mailto:recepcja@hotelolecko.pl)

### **OŚRODEK WYPOCZYNKOWY**

#### **„DWOREK MAZURSKI”**

ul. Dworek Mazurski 1, Olecko  
tel. 87 520 22 92, fax.: 87 520 48 70

[www.dworek.olecko.pl](http://www.dworek.olecko.pl), [dw@dworek.olecko.pl](mailto:dw@dworek.olecko.pl)

#### **OŚRODEK WYPOCZYNKOWY „SKARPA”**

ul. Sembrzyckiego 20, Olecko  
tel./fax.: 87 520 18 50, +48 600 483 851

[www.skarpa.frame.pl](http://www.skarpa.frame.pl)

### **ZAJAZD „SEDRANKI”**

Sedranki 40 b, Olecko, tel. 87 520 32 40

### **„ŻACZEK”**

pl. Zamkowy 7, Olecko  
tel. 87 520 49 30, +48 601 811 114

[www.zaczek.olecko.pl](http://www.zaczek.olecko.pl)  
[niewiarosia@poczta.onet.pl](mailto:niewiarosia@poczta.onet.pl)

### **„MAZURSKI DWÓR”**

Siejnik 1, Olecko  
tel. 87 523 00 67, +48 512 492 990

[www.mazurskidwor.pl](http://www.mazurskidwor.pl)  
[mazurskidwor@poczta.onet.pl](mailto:mazurskidwor@poczta.onet.pl)

### **RESTAURACJA „ELIPSA”**

ul. Letnia 15, Olecko  
tel. 87 520 29 77

### **KARCZMA „MARGRABOWA”**

ul. Goldapska 32, Olecko  
tel. 87 520 16 69

[www.krystjan.pl](http://www.krystjan.pl), [krystjan@krystjan.pl](mailto:krystjan@krystjan.pl)

### **RESTAURACJA „ASTRA”**

ul. Partyzantów 7, Olecko  
tel./fax.: 87 520 25 68, +48 608 896 862

[www.astra.olecko.pl](http://www.astra.olecko.pl) [restauracja@astra.olecko.pl](mailto:restauracja@astra.olecko.pl)

### **RESTAURACJA „KRYSTJAN”**

ul. 11 Listopada 9, Olecko  
tel./fax.: 87 520 26 10, 87 520 14 69  
+48 602 777 569

[www.krystjan.pl](http://www.krystjan.pl), [krystjan@krystjan.pl](mailto:krystjan@krystjan.pl)

### **BAR „KOALA”**

pl. Wolności 14, Olecko  
tel. 87 520 15 78

[www.bar-koala.pl](http://www.bar-koala.pl)

Wykaz pełnej bazy na stronie [www.olecko.pl](http://www.olecko.pl) w zakładce  
Turystyka/Punkt Informacji Turystycznej

## W CARSKICH KOSZARACH - SUWAŁKI

W 1715 r. Suwałki uzyskały prawa miejskie nadane im przez kamedułów wigierskich, potwierdzone 2 marca 1720 r. przez króla Augusta II. Rozwój miasta nastąpił z początkiem XIX w., kiedy Suwałki zostały siedzibą władz województwa augustowskiego w Królestwie Polskim, a następnie guberni suwalskiej. Z tego okresu pochodzi neoklasycystyczna zabudowa centrum miasta, w tym głównej ul. T. Kościuszki. Położenie miasta na szlaku komunikacyjnym który łączył Warszawę z Kownem i Petersburgiem, przyczyniał się do rozwoju miasta, oraz nadawał mu znaczenie militarne.

Zabudowa wojskowa Suwałk pochodzi w większości z okresu okupacji rosyjskiej, natomiast wiele mogił oraz innych śladów działań wojennych pozostawiła II wojna światowa. Okres II wojny światowej to dla Suwałk czas okupacji. Najpierw wkroczyła tu Armia Czerwona, a potem Wehrmacht. Działania wojenne oszczędziły zabudowę miasta, lecz pozostawiły wiele śladów w samym mieście, jak też w okolicznych lasach



*Suwałki – dworzec kolejowy. 12 sierpnia 1917 r. autor Michał Jankiewicz (zmarły 1924)  
Powyższe zdjęcie jest własnością publiczną, ponieważ prawa autorskie do niego wygasły*

## Zespoły koszarowe

Suwałki już w XIX wieku były miastem o dużym znaczeniu militarnym. Mieścił się tu jeden z największych garnizonów w ówczesnej Polsce. Świadczyć o tym może ulokowanie czterech zespołów koszarowych, na czterech drogach wyjazdowych z miasta.

Budynki wzniesione w okresie carskim, wyróżniają się masywnymi murami z pięknej wielokolorowej cegły. Rzucają się w oczy zdobienia murów oraz daty budowy poszczególnych obiektów, widoczne na fasadach, np. 1898 rok i napisy cyrylicą.

Większość budynków została zaadaptowana na potrzeby cywilne, np. mieszkania, hotele, usługi, biura. Pozwoliło to ocalić od zniszczenia piękne fasady, które przez wiele lat były siedzibą dla wojska. W Suwałkach stacjonowały różne jednostki wojskowe. Do najbardziej znanych należy zaliczyć:

Garnizony wojsk Rosyjskich:

- 17 Pułk Strzelców Imperium Rosyjskiego,
- 18 Pułk Strzelców Imperium Rosyjskiego,
- 19 Pułk Strzelców Imperium Rosyjskiego,
- 2 Dywizja Kawalerii Imperium Rosyjskiego,
- 2 Lejb-Dragoński Pskowski Pułk,
- 20 Pułk Strzelców Imperium Rosyjskiego,
- 5 Strzelecki Dywizjon Artylerii Imperium Rosyjskiego,
- 2 Lejb-Huzarski Pawłogradzki Pułk Jego Wysokości Imperatora Aleksandra III.

Wojsko Polskie do września 1939 roku:

- 134 Pułk Piechoty,
- 2 pułk Ułanów Grochowskich im. Gen Dwernickiego,
- 24 Pułk Piechoty,
- 29 Pułk Artylerii Lekkiej,
- 11 Szwadron Łączności SBK,
- 3 Pułk Szwoleżerów Mazowieckich im. płk. Jana Kozińskiego,
- 4 Dywizjon Artylerii Konnej,
- 41 Suwalski Pułk Piechoty Marszałka Józefa Piłsudskiego,
- 29 Batalion Korpusu Ochrony Pogranicza „Suwałki”,
- Brygada Kawalerii Suwałki,
- Placówka Wywiadowcza KOP nr. 1,
- IV Brygada Jazdy,
- 4 Suwalska Brygada Kawalerii Pancerniej im. gen. bryg. Zygmunta Podhorskiego,
- Suwalska Brygada Kawalerii,



*1935 rok rotmistrz 2 pułku ułanów znajduje się w Wikimedia Commons – repozytorium wolnych zasobów. Powyższe zdjęcie jest własnością publiczną, ponieważ prawa autorskie do niego wygasły.*

Wojsko Polskie po 1945 roku:

- 121 Pułk Artylerii Lekkiej,
- 14 Suwalski Pułk Artylerii Przeciwpancernej,
- 57 Pułk Piechoty,
- Litewsko-Polski Batalion Sił Pokojowych,
- 15 Brygada Zmechanizowana.

*Generał brygady Mikołaj Waraksiewicz. Dowódca Brygady w latach 1928 - 1931. Fot. kolekcja prywatna – Karol Świerzbina*



Większość budynków można oglądać tylko z zewnątrz, są w nich ulokowane mieszkania i urzędy. Budynków wojskowych (koszary na ul. Wojska Polskiego) nie wolno fotografować !

### **Zespół koszarowy przy ul. 23 Października**

Po zachodniej stronie miasta znajduje się pierwszy z czterech zespołów zabytkowych koszar. Utworzony został w latach trzydziestych XX w. w obiektach dawnego monopolu spirytusowego. Charakterystyczne żółto – czerwone ceglane budynki mają jednolity charakter, utrzymane były w stylu rusko – bizantyjskim.

Na terenie zespołu znajdują się: budynek sztabowy, pięć pawilonów koszarowych, dwa budynki gospodarcze, mur okalający z bramą stanowiący granicę zespołu. Całość objęta jest ochroną konserwatorską.



#### **Z kart historii:**

Koszary były miejscem zakwaterowania dowództwa i części pododdziałów Batalionu KOP „Suwałki”. Obecnie znajduje się tu między innymi Miejski Ośrodek Pomocy Społecznej.

*Zabytkowy zespół koszar w Suwałkach przy ul. 23 Października. fot. Adrian Piekarski vel Adrianek2501 zdjęcie na licencji Creative Commons Uznanie autorstwa. Zdjęcie pochodzi z repozytorium wolnych zasobów WikiCommons, w ramach programu Wiki Lubi Zabytki*



## **Zespół koszarowy przy ul. Pułaskiego**

Zespół znajdujący się w północnej części miasta składa się z dawnego budynku dowódcy sztabu, kasyna oraz sześciu budynków koszarowych. Całość utrzymana w jednolitym stylu, w kolorze żółtej cegły.

Zabytkowy zespół do dziś zarządzany jest przez instytucje wojskowe. Umieszczono tu Wojskową Komendę Uzupelnień, Agencję Mienia Wojskowego, Internat Wojskowej Agencji Mieszkaniowej. Część budynków pokoszarowych pełni obecnie funkcje mieszkalne.



Zespół koszar - Suwałki ul. Pułaskiego 24. fot. Adrian Piekarski vel Adrianek2501 zdjęcie na licencji Creative Commons Uznanie autorstwa. Zdjęcie pochodzi z repozytorium wolnych zasobów WikiCommons, w ramach programu Wiki Lubi Zabytki

### **Z kart historii:**

W koszarach pochodzących z 1898 r., do wybuchu I wojny światowej przebywał 2 Lejb-Dragoński Pskowski Pułk Imperatorowej Marii Fiodorowny, a po odzyskaniu niepodległości – 2 Pułk Ułanów Grochowskich im. gen. Józefa Dwernickiego. Do 1990 r. mieściła się tu suwalska jednostka wojskowa.

### **Lokalizacja dawnych koszar:**

ul. Pułaskiego 24 (kwartał pomiędzy ulicami: Pułaskiego, Świerkową, Modrzewiową i Podhorskiego).

## **Zespół koszarowy przy ul. Sejneńskiej**

Zespół koszar pochodzący z 1876 r. zajmuje wschodnią część miasta. Zabytkowe budynki rozproszone są wzdłuż ulicy Sejneńskiej, obecnie pełnią głównie funkcje mieszkalne.



*Jeden z budynków wchodzących w skład zespołu koszar d. Drugiego Pawłogradzkiego Pułku Huzarów w Suwałkach. Budynek przy ul. Sejneńskiej 26 podczas przebudowy pod koniec sierpnia 2012. fot. Adrian Piekarski vel Adrianek2501 zdjęcie na licencji Creative Commons Uznanie autorstwa. Zdjęcie pochodzi z repozytorium wolnych zasobów WikiCommons, w ramach programu Wiki Lubi Zabytki*

### **Z kart historii:**

Przed I wojną światową stacjonował tu 2 Lejb-Huzarski Pawłogradzki Pułk Imperatora Aleksandra III. W okresie międzywojennym zakwaterowany był tu 3. Pułk Szwoleżerów Mazowieckich im. płk Jana Kozietułskiego.

### **Lokalizacja pozostałych po dawnych koszarach budynków:**

ul. Sejneńska 10, 10a, 18, 22, 26



## **Zespół koszarowy przy ul. Wojska Polskiego**

Zespół koszarowy stanowi teren 14 Dywizjonu Artylerii Przeciwpancernej im. Marszałka Józefa Piłsudskiego w Suwałkach. Tzw. koszary strzeleckie powstały na przełomie XIX/XX wieku w południowej części miasta przy szosie prowadzącej do Augustowa.

Na co dzień jest to miejsce niedostępne, można je zwiedzić podczas organizowanych przez dywizjon imprez promujących siły zbrojne oraz pikników integracyjnych.



*Suwałki ul. Wojska Polskiego - budynek koszarowy. fot. Adrian Piekarski vel Adrianek2501 zdjęcie na licencji CC Uznanie autorstwa. Zdjęcie pochodzi z repozytorium wolnych zasobów WikiCommons, w ramach programu Wiki Lubi Zabytki*

### **Z kart historii:**

Przed I wojną światową stacjonował tu 17, 18, 19 i 20 Pułk Strzelecki oraz 5 Strzelecki Dywizjon Artylerii wchodzące w skład 5 Brygady Strzeleckiej. W okresie międzywojennym mieściły się tu oddziały Wojska Polskiego: 41 Suwalski Pułk Piechoty Marszałka Józefa Piłsudskiego, 1 dywizjon 29 Pułku Artylerii Polowej oraz 4 Dywizjon Artylerii Konnej.

### **Informacje praktyczne:**

**Dni otwarte koszar** – maj.

**Święto Dywizjonu** – wrzesień

### **Atrakcje w pobliżu:**

Muzeum Historii i Tradycji Żołnierzy Suwalszczyzny



## **Muzeum Historii i Tradycji Żołnierzy Suwalszczyzny**

Muzeum mieści się w Klubie Jednostki Wojskowej 1747 będącej częścią dawnego zespołu koszarowego, położonego przy ulicy Wojska Polskiego. Zgromadzono w nim pamiątki po pułkach stacjonujących w Suwałkach, głównie po kawalerzystach. W muzeum znajdują się m. in. zbiory broni palnej i białej, proporce, odzież wojskowa, zobaczyć tu także można przedmioty pochodzące z różnych stron świata, np. związane z żołnierzami generała W. Sikorskiego. Ekspozycje gromadzone w muzeum pochodzą od prywatnych darczyńców, jak również zostały przekazane przez inne muzea z Polski. W muzeum funkcjonuje wystawa stała pt. „Jam żołnierz z Suwałk ...”.

Na zewnątrz muzeum można oglądać wystawę plenerową, na której eksponowane są między innymi haubice, armaty przeciwpancerne i przeciwlotnicze oraz wyrzutnie raketowe.

Warto również przejść na drugą stronę ulicy i zatrzymać się na chwilę przy pomniku "Bohaterom września 1939 roku", którego strzegą armaty ppanc. wz.42 i wz.43.



*Suwałki ul. Wojska Polskiego – Kasyno w którym mieści się Izba Pamięci.  
Fot. Adrian Piekarski. (WikiComons. udostępniane na licencji Creative Commons)*

### **Informacje praktyczne:**

Muzeum Historii i Tradycji Żołnierzy Suwalszczyzny  
ul. Wojska Polskiego 40, Suwałki, tel. 87 566 93 82  
Zwiedzanie bezpłatne.

## Muzeum Okręgowe w Suwałkach

Dział historyczny Muzeum Okręgowego w Suwałkach jest organizatorem, dorocznej imprezy plenerowej „Piknik Kawaleryjski – Dni Kawaleryjskie” w Suwałkach, odwołującej się do wojskowej i kawaleryjskiej przeszłości Suwałk.

Przy Muzeum działa Grupa Rekonstrukcji Historycznej „Garnizon Suwałki” zrzeszająca pasjonatów historii Suwałk i Suwalszczyzny. Ich działania dają niepowtarzalną możliwość uczestnictwa w inscenizacjach, pokazach, grach i akcjach miejskich mających na celu przywrócenie pamięci o dawnych bohaterach tych ziem.

*Budynek Resursy Obywatelskie, zdjęcie z około 1920 roku. Dzisiaj siedziba Muzeum Okręgowego. Fot. kolekcja prywatna – Karol M. Świerzbini*



### **Atrakcje:**

Piknik Kawaleryjski – Dni Kawaleryjskie w Suwałkach – maj/czerwiec

### **Informacje praktyczne:**

Muzeum Okręgowe w Suwałkach ul. Kościuszki 81, Suwałki, tel. 87 566 57 50

### **Zwiedzanie:**

- od wtorku do piątku – 8.00 - 16.00

- w soboty i niedziele – 9.00 - 17.00

### **Ceny biletów wstępu:**

normalny - 5 zł

ulgowy - 3 zł

bilety rodzinne (do pięciu osób) - 10 zł

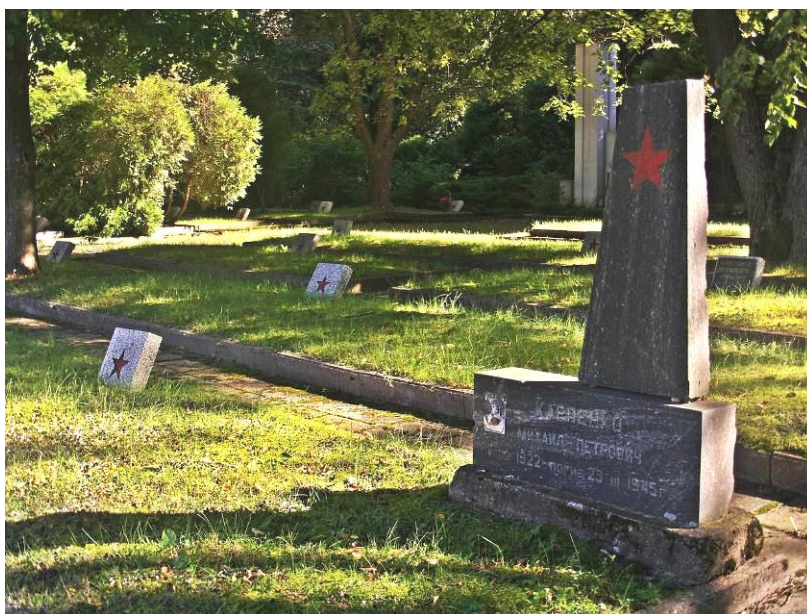
*W muzeum prowadzona jest sprzedaż pamiątek i wydawnictw. Osobom zainteresowanym historią wojskowości polecamy książki autorstwa lub współautorstwa Krzysztofa Skłodowskiego (pracownika muzeum), które opisują dzieje wojskowości na terenie Suwałk.*



## Cmentarze

Największą nekropolią żołnierską w regionie Suwalszczyzny jest Cmentarz Jeńców Radzieckich przy obecnej ulicy Mikołaja Reja. Są tu pochowani żołnierze którzy zmarli w Stalagu IF w Suwałkach oraz w trakcie walk podczas II wojny światowej. Na cmentarzu pochowanych jest około 46 tysięcy jeńców ze stalagu, oraz 5136 żołnierzy poległych w walkach na terenie Suwałk i Suwalszczyzny.

*Cmentarz Żołnierzy Radzieckich w Suwałkach, Polska: jedna z symbolicznych tablic nagrobnych żołnierzy sowieckich zabitych w niemieckim Stalagu I F na terenie Suwałk. fot. Adrian Piekarski vel Adrianek2501 zdjęcie na licencji Creative Commons Uznanie autorstwa. Zdjęcie pochodzi z repozytorium wolnych zasobów WikiCommons, w ramach programu Wiki Lubi Zabytki*



Idąc dalej lasem, który rozciąga się za cmentarzem, dojść można do mogiły zbiorowej grupy konspiracyjnej kpt. Stanisława Bielickiego – zamordowanych 26 kwietnia 1940 r. przez okupanta niemieckiego. Spoczywają tu szczątki 13 ofiar rozstrzelanych po dekonspiracji przez gestapo w lesie koło wsi Prudziszki.

Pomiędzy mogiłą grupy kapitana Stanisława Bieleckiego a cmentarzem Jeńców Radzieckich natknijemy się jeszcze na jedną zbiorową mogiłę. Pochowano tu 16 osób powieszonych przez hitlerowców w dniu 1 kwietnia 1944 roku na Placu Straceń w Suwałkach. Upamiętnieniem tych wydarzeń jest pomnik stojący na tym placu przy ulicy Sejneńskiej.

Na cmentarzu przy ulicy Bakalarzewskiej jest kilka mogił żołnierskich. Symboliczny znicz pamięci możemy zapalić na zbiorowej mogile zamordowanych przez hitlerowców 22 października 1944 r., zbiorowej mogile 5 ofiar terroru niemieckiego z 1944 r., mogile ppor. Zdzisława Zabłockiego, czy kwaterze żołnierzy Polskiej Organizacji Wojskowej z lat 1919 – 1920.



*Cmentarz Rzymskokatolicki w Suwałkach fot. Adrian Piekarski vel Adrianek2501 zdjęcie na licencji Creative Commons Uznanie autorstwa. Zdjęcie pochodzi z repozytorium wolnych zasobów WikiCommons,*



Kilka mogił zlokalizowanych jest przy kościele garnizonowym pw. św. Piotra i Pawła przy ulicy Wojska Polskiego: kwatera wojenna żołnierzy Wojska Polskiego poległych w pierwszych dniach września 1939 r. oraz mogiła lejtnanta Anatolija Iwanowicza Panowa, który zginął w walkach pod Filipowem.

Warto też zwrócić uwagę na kościół garnizonowy, który pierwotnie, podczas stacjonowania wojsk rosyjskich był cerkwią wojskową.

#### **Lokalizacja cmentarzy:**

Cmentarz Jeńców Radzieckich - ul. Mikołaja Reja (droga 655), wyjazd z Suwałk w kierunku Jeleniewa

Cmentarz Parafialny - ul. Bakałarska

Cmentarz przy Kościele Garnizonowym (p.w. Piotra i Pawła) - ul. Wojska Polskiego

### ***Skansen fortyfikacji Prus Wschodnich w Bakałarzewie***

Miłośnik fortyfikacji, Pan Adam Strużyk, otworzył w Bakałarzewie, w dawnym bunkrze z okresu II w. św. muzeum ukazujące burzliwą historię linii umocnień Prus Wschodnich.

Bunkry w Bakałarzewie wchodziły w skład linii Ostpreussen Schutzstellung czyli Wschodniopruskiej Pozycji Obronnej, biegnącej wzdłuż granicy dawnych Prus oraz były częścią Mazurskiej Pozycji Granicznej (Masurische Grenzstellung), ciągnącej się na zachód od Bakałarzewa wzdłuż rzeki Rospudy.

Całość obiektu składa się z pięciu schronów biernych oraz obiektów klasy Bneu A, których żelbetonowe mury zewnętrzne miały grubość nawet 3,5 metra. Budową tych bunkrów zajmowały się między innymi jednostki inżynieryjne Wehrmachtu oraz organizacja Todt.

#### **Informacje praktyczne:**

Dojazd samochodem: Skansen fortyfikacji znajdują się przed Bakałarzewem - po lewej stronie drogi nr 653 z Olecka do Suwałk.

Jest widoczny z daleka.

**Skansen czynny** codziennie od godziny 9:00 do 20:00 od czerwca do października.

**Wstęp odpłatny**

**Muzeum Frontu Wschodniego**

[bunker@wp.pl](mailto:bunker@wp.pl) tel. 87 569 33 23

+48 668 360 045



*Wycieczka rowerowa organizowana przez Suwalską Izbę Rolniczo-Turystyczną – przystanek przy bunkrach w Bakałarzewie*

### **Informacje praktyczne:**

Dla wszystkich poszukujących szerszych informacji o dawnej Suwalszczyźnie polecamy:

[www.sciezki.suwalki.pl](http://www.sciezki.suwalki.pl) - Suwalskie Ścieżki Kulturowe

[www.dawna-suwalszczyzna.com.pl](http://www.dawna-suwalszczyzna.com.pl) – strona pasjonata regionu Szymona Kozicza

[www.ojczyzna-suwalszczyzna.pl](http://www.ojczyzna-suwalszczyzna.pl) - Suwalskie Stowarzyszenie Miłośników Historii

[www.muzeum.suwalki.info](http://www.muzeum.suwalki.info) – Muzeum Okręgowe w Suwałkach

### **NOCLEGI I GASTRONOMIA**

#### **HOTEL AKVILON \*\*\* (RESTAURACJA)**

ul. Kościuszki 4, Suwałki

tel. 87 563 59 40

[www.akvilon.pl](http://www.akvilon.pl), [hotel.akvilon@gmail.com](mailto:hotel.akvilon@gmail.com)

#### **DOM NOCLEGOWY OSIR „WIGRY”**

ul. Zarzecze 26, Suwałki

tel. 87 566 72 20

[www.osir.suwalki.pl](http://www.osir.suwalki.pl), [dnwigry@16400.pl](mailto:dnwigry@16400.pl)

#### **HOTEL VELVET\*\*\***

##### **RESTAURACJA „NOVA”**

ul. Kościuszki 128, Suwałki

tel. +48 503 525 250, 87 563 52 52

[www.hotelvelvet.pl](http://www.hotelvelvet.pl), [repcja@hotelvelvet.pl](mailto:repcja@hotelvelvet.pl)

#### **RESTAURACJA „KARCZMA POLSKA”**

ul. Kościuszki 101 A, Suwałki

tel. 87 566 48 60

[www.karczma.suwalki.info](http://www.karczma.suwalki.info)

[karczmasuwalki101a@tlen.pl](mailto:karczmasuwalki101a@tlen.pl)

#### **HOTEL SZYSZKO\*\*\* (RESTAURACJA)**

ul. Innowacyjna 3, Suwałki

tel. 87 566 65 55, fax: +87 565 53 71

[www.hotel-szyszko.pl](http://www.hotel-szyszko.pl), [marketing@hotel-szyszko.pl](mailto:marketing@hotel-szyszko.pl)

#### **PIZZERIA – GALERIA „ROZMARINO”**

ul. Kościuszki 75, Suwałki

tel. 87 563 24 00, 87 566 59 04

[www.rozmarino.pl](http://www.rozmarino.pl), [info@rozmarino.pl](mailto:info@rozmarino.pl)

#### **HOTEL LOGOS\*\* (Dom Nauczyciela)**

ul. Kościuszki 120, Suwałki

tel. 87 566 69 00, tel./fax 87 566 62 70

[www.domnauczyciela.suwalki.pl](http://www.domnauczyciela.suwalki.pl)  
[biuro@domnauczyciela.suwalki.pl](mailto:biuro@domnauczyciela.suwalki.pl)

#### **RESTAURACJA „EINSTEIN”**

ul. Kościuszki 82, Suwałki

tel./fax 87 563 07 73

[www.einstein.suwalki.pl](http://www.einstein.suwalki.pl), [einstein@onet.eu](mailto:einstein@onet.eu)

## UŁANI KRECHOWIECCY – AUGUSTÓW

W okresie międzywojennym stacjonował tu między innymi 1 Pułk Ułanów Krechowieckich. Po wybuchu II wojny światowej dość szybko, bo już 25 września 1939 roku, do miasta wkroczyła Armia Czerwona, pod której okupacją miasto znajdowało się do 22 czerwca 1941, kiedy rozpoczęła się tu okupacja hitlerowska.

Sowieci wysiedlili wielu mieszkańców na Syberię, a po przejściu miasta przez Niemców zaczęły się masowe egzekucje Żydów, komunistów oraz inteligencji. W mieście funkcjonowało getto dla ludności żydowskiej.

Wyzwolenie przez Armię Czerwoną w 1945 roku nie przyniosło ludności miasta wytchnienia. W lipcu 1945 roku miała miejsce Obława Augustowska, zwana również „Małym Katyniem”. Oddziały NKWD, UB oraz SMIEKRSZ podczas obławy zatrzymały około 7 tysięcy osób, z czego o wielu słuch zaginął na zawsze.



*Pieczęć Augustowa. Pieczęć okrągła (34 mm) wyobraża w tarczy ozdobnej monogram z liter S A (Sigismundus Augustus), kryty mitrą księżęcą. Po bokach monogramu litery L P(oloniae) R(ex); po bokach tarczy zaś rozłożony rok 15-59 otokowy uszkodzony: SIGILLUM SIVITATIS AUGUSTIANE. Wyciśnięta na dokumencie z roku 1577.*



## ***Muzeum I Pułku Ułanów Krechowieckich***

I Pułk Ułanów Krechowieckich im. Pułkownika Bolesława Mościckiego, brał udział w wojnie polsko-ukraińskiej w 1918 roku. Dzięki zacieklej obronie Gródka Jagiellońskiego znacząco przyczynił się do obrony Lwowa.

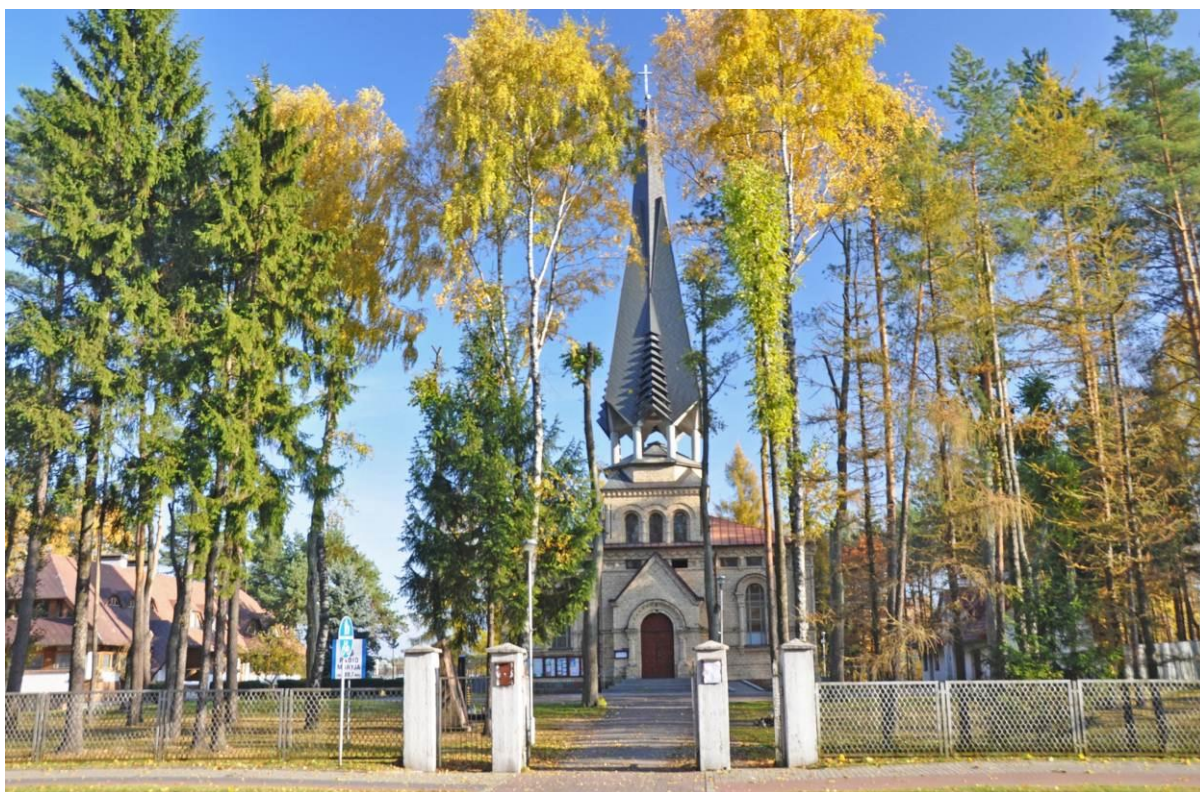
Z ważniejszych wydarzeń z życia Pułku należy wymienić uczestnictwo w Zaślubinach Polski z Morzem w 1920 roku.

W wojnie polsko-bolszewickiej 1919–1920 prowadził walki w Koziatyniu, pod Wołodarką, Korosteniem, Zamościem i Ostrorogiem.

Po zakończeniu wojny, na wiosnę 1921, zajął stare carskie koszary w Augustowie, w których stacjonował do 1939.

W kampanii wrześniowej, w składzie Suwalskiej Brygady Kawalerii, walczył pod Zambrowem, Zalesiem, Dąbrową Wielką, Olszewem. Szlak bojowy zakończył pod Kockiem 6 października 1939.

Muzeum mieści się w Kościele Matki Boskiej Częstochowskiej w Augustowie przy Al. Kardynała Wyszyńskiego 2a. Zbiory placówki to między innymi umundurowanie żołnierskie i oficerskie, broń i inne pamiątki pułkowe.



*Kościół Matki Boskiej Częstochowskiej. fot. J. Koniecko*

## Cmentarz

Augustów posiada bardzo ciekawy pod względem różnorodności wyznań cmentarz. Został on założony w 1800 roku. Kwatery ewangelickie i prawosławne, które kiedyś były rozgrozione płotem, dziś graniczą ze sobą.

Na zboczu, w okolicach kaplicy cmentarnej, znajduje się obelisk z 1939 roku, upamiętniający żołnierzy polskich poległych w walkach z Litwinami w latach 1919-1920.

Dalej możemy wejść na cmentarz żydowski, przy granicy którego znajdziemy groby żołnierzy polskich rozstrzelanych przez Armię Czerwoną w 1939 roku, groby więźniów rozstrzelanych przez NKWD w 1941 roku, członków AK straconych w 1943 roku oraz saperów którzy zginęli podczas rozminowywania terenu po działaniach wojennych.

Niedaleko jest wydzielona część, na której spoczywają żołnierze radzieccy (1509 pochówków), polegli podczas walk w okolicach Augustowa.



Ruiny schronu bojowego linii obronnej „Augustów” z 1939 r. Bunkier nie był wykorzystywany bojowo. Został wysadzony przez Niemców w 1944r. Znajduje się w pobliżu Kanalu Bystrego. Obecnie jest pomnikiem z hasłem „Nigdy więcej wojny”.



## **Budynki koszarowe**

W Augustowie zachowały się budynki pokoszarowe (osiedle Bema), które są obecnie zaadaptowane na mieszkania oraz lokale użytkowe.

Budowę koszar rozpoczęły w 1884 roku wojska rosyjskie. W okresie 20-lecia międzywojennego zajmowane były przez 1 Pułk Ułanów Krechowieckich.



*Dawne koszary w Augustowie fot. Witia. Plik pochodzi z Wikimedia Commons – repozytorium wolnych zasobów. Licencja Creative Commons Uznanie autorstwa 3.0*

## **Śladami Sybiru**

Pomnik Sybiraków poświęcony pamięci deportowanych z Ziemi Augustowskiej znajduje się przy kościele parafii pw. św. Jana Chrzciciela, został odsłonięty 18 czerwca 2007 roku. Projektantami tego monumentu są Anna Drozd-Tutaj i Jan Tutaj.

Największe wywózki z Ziemi Augustowskiej na Sybir datowane są na 10 lutego 1940 roku, 13 kwietnia 1940 roku oraz 22 czerwca 1941 roku.

Kościół parafii pw. św. Jana Chrzciciela, al. Jana Pawła II w Augustowie



## Obława Augustowska

W lipcu 1945 roku oddziały Armii Czerwonej, NKWD, UB oraz SMIEKSZ dokonały akcji pacyfikacji na terenie ówczesnych powiatów augustowskiego, suwalskiego, sokólskiego. Do dnia dzisiejszego nieznany jest los około 600 aresztowanych wtedy osób. Historycy często określają tę akcję jako „Mały Katyń”.



Krzyż w Gibach z tablicami na których są nazwiska osób zaginionych. Fot. Karol M. Świerzbina

„Szlaki tyralierą. Skrupulatnie przetrząsali zagajniki i zarośla. Zabierali ludzi z łąk, wyginali z chałup. Jednych aresztowano, bo na listach sporządzonych przez konfidentów figurowali jako członkowie AK. O losie innych decydował przypadek.(...) Gdy kogoś nie zastali w domu, brali innego. Żeby się zgadzała liczba.” (cyt. za I. Sewastianowicz, S. Kulikowski, „Nie tylko Katyń”)

Dla uczczenia ofiar obławy augustowskiej w 1987 roku w Gibach powstał pomnik projektu Andrzeja Strumiły.

W 1991 roku, po przeprowadzeniu ekshumacji w Gibach, ustawiono tam krzyż na symbolicznej mogile zaginionych. Na krzyżu wypisano nazwiska 530 osób.

W 2010 roku augustowski oddział PTN wydał medal „W 65 ROCZNICĘ OBŁAWY AUGUSTOWSKIEJ 1945-2010”

Awers przedstawia las Puszczy Augustowskiej, odbite cienie ludzkich postaci, zarysowany kontur głowy oraz krzyż z napisem na pionowej belce: 65 ROCZNICA OBŁAWY AUGUSTOWSKIEJ, zaś na belce poziomej napis: SEJNY/ DĄBROWA/ SUWAŁKI / AUGUSTÓW. W górnej części krzyża i zarysu głowy znajduje się otwór.

Rwers przedstawia głowę mężczyzny z otworem po kuli sowieckiej na czole, sztabę zamykającą usta z napisami: z lewej LIPIEC 1945, z prawej: NKWD/UB. Przy lewej krawędzi medalu napis: JEŻELI ZAPOMNĘ O NICH, TY BOŻE ... pochodzący ze znanej modlitwy z Dziadów Adama Mickiewicza: „Jeśli zapomnę o nich, Ty, Boże na niebie, zapomnij o mnie”.

Medale wykonane są przez Mennicę Polską. Autorem projektu jest Tadeusz Tchórzewski, znany artysta plastyk, rzeźbiarz. Data emisji: 4 lipca 2010 r.

Medal można nabyć w oddziale PTN Augustów <http://www.ptnaugustow.fr.pl>

## NOCLEGI I GASTRONOMIA

### **HOTEL WARSZAWA SPA & RESORT \*\*\***

ul. Zdrojowa 1, Augustów  
tel. 87 643 85 00, +48 607 294 243  
[www.hotelwarszawa.pl](http://www.hotelwarszawa.pl),  
[repcja@hotelwarszawa.pl](mailto:repcja@hotelwarszawa.pl)

### **HOTEL SPA WOJCIECH \*\*\***

ul. Wojciech 15, Augustów,  
tel. 87 644 72 37, 87 644 72 38  
fax.: 87 643 73 27  
[www.hotelwojciech.pl](http://www.hotelwojciech.pl),  
[repcja@hotelwojciech.pl](mailto:repcja@hotelwojciech.pl)

### **HOTEL LEŚNIK\*\***

#### **RESTAURACJA „MYŚLIWSKA”**

ul. Turystyczna 19a, Augustów  
tel. 87 644 35 70, 87 644 36 70  
[www.lesnik.pl](http://www.lesnik.pl), [repcja@lesnik.pl](mailto:repcja@lesnik.pl)

### **KOMPLEKS HOTELOWY LOGOS**

ul. 29 Listopada 9, Augustów  
tel. 87 643 20 21, +48 607 075 902  
fax.: 87 643 54 10  
[www.augustow-hotel.pl](http://www.augustow-hotel.pl), [info@augustow-logos.pl](mailto:info@augustow-logos.pl)

### **HOSTEL AUGUSTÓW**

ul. 1. Pułku Ułanów Krechowieckich 2, Augustów  
tel. 87 643 20 33, 87 643 47 63  
fax.: 87 643 47 65  
[www.hotelaugustow.pl](http://www.hotelaugustow.pl), [biuro@hotelaugustow.pl](mailto:biuro@hotelaugustow.pl)

### **„AMBER BAY & AQUA PARK”**

ul. Turystyczna 81, Augustów  
tel. 87 734 13 11, +48 509 348 007  
[www.hotel.amberbay.pl](http://www.hotel.amberbay.pl)  
[repcja@hotel.amberbay.pl](mailto:repcja@hotel.amberbay.pl)

### **KOMPLEKS WYPOCZYNKOWO-KONFERENCYJNY „NAD NETĄ”**

ul. Portowa 3, tel. 87 644 61 54  
[www.nad-netta.pl](http://www.nad-netta.pl)

### **Restauracja POD JABŁONIAMI**

ul. Rybacka 1, Augustów  
tel. +48 516 025 606, +48 516 025 660

### **Restauracja ALBATROS**

ul. Mostowa 3, Augustów  
tel. 87 643 21 23, 87 643 24 54  
[www.spolem.augustow.pl](http://www.spolem.augustow.pl)  
[biuro@spolem.augustow.pl](mailto:biuro@spolem.augustow.pl)

### **PENSJONAT „ŻAGIELEK”**

ul. 29 Listopada 7, Augustów  
tel. 87 643 49 84, fax: 87 643 49 84  
+48 501 515 647  
[www.pensjonat.augustow.pl](http://www.pensjonat.augustow.pl)  
[info@pensjonat.augustow.pl](mailto:info@pensjonat.augustow.pl)

### **Centrum KAKTUSIK**

ul. 29-Listopada 2, Augustów  
tel. +48 697 720 033

## **WIĘCEJ INFORMACJI**

### **Centrum Informacji Turystyczno-Kulturalnej w Elku**

ul. W. Polskiego 47

19-300 Elk

tel. 87 621 70 10

[www.turystyka.elk.pl](http://www.turystyka.elk.pl) [www.elk.pl](http://www.elk.pl)

### **Centrum Informacji Turystycznej przy Fundacji Rozwoju Regionu Gołdap**

pl. Zwycięstwa 16

19-500 Gołdap

tel. 87 615 20 90

[www.uzdrowiskogoldap.pl](http://www.uzdrowiskogoldap.pl)

### **Centrum Informacji Turystycznej przy Regionalnym Ośrodku Kultury**

„Mazury Garbate”

Plac Wolności 22

19-400 Olecko

tel. 87 520 49 48

[www.it.olecko.eu](http://www.it.olecko.eu)

### **Centrum Międzynarodowej Informacji Kulturalno-Turystycznej**

ul. ks. K. Hamerszmita 16

16-400 Suwałki

tel. 87 563 05 38

[www.cmikt.pl](http://www.cmikt.pl)

### **Centrum Informacji Turystycznej w Augustowie**

Rynek Zygmunta Augusta 44

16-300 Augustów

tel. 87 643 28 83

[www.augustow.eu](http://www.augustow.eu)

[www.egosa.org](http://www.egosa.org)